



องค์การบริหารส่วนตำบลสันทราย

คู่มือปฏิบัติงาน

นักพัฒนา

สำนักปลัด องค์การบริหารส่วนตำบลสันทราย อำเภอแม่จัน จังหวัดเชียงราย

โทร.053-160821

คำนำ

งานพัฒนาชุมชน มีหน้าที่ปฏิบัติงานด้านวิชาการพัฒนาชุมชน เกี่ยวกับการพัฒนาชุมชน ด้าน เศรษฐกิจ สังคม วัฒนธรรม การศึกษาและสันติภาพ การอนามัยและสุขภาพ การปกครองท้องถิ่นและ ความเจริญด้านอื่นๆ โดยเป็นผู้ประสานงานระหว่างส่วนราชการและองค์กรอื่นๆ ที่เกี่ยวข้อง เพื่อช่วยเหลือ ประชาชนในท้องถิ่นทุกด้าน และปฏิบัติหน้าที่อื่นที่เกี่ยวข้อง ดังนั้นเพื่อให้ประชาชนที่มาขอรับบริการได้มี ความเข้าใจที่ถูกต้องมีแนวทางในการปฏิบัติที่ชัดเจนซึ่งจะนำไปสู่ความสะดวกรวดเร็ว และถูกต้องในการ ขอรับบริการในเรื่องดังกล่าว องค์กรบริหารส่วนตำบลสันทราย จึงได้จัดทำคู่มือการปฏิบัติงานนักพัฒนา ชุมชนขึ้น หวังเป็นอย่างยิ่งว่า คู่มือฉบับนี้จะเป็นส่วนหนึ่งที่ทำให้ประชาชนผู้ขอรับบริการ มีความเข้าใจที่ ถูกต้องถึงสิทธิที่พึงได้รับ และเป็นแนวทางในการปฏิบัติงาน ตลอดจนเป็นเกณฑ์การลดดุลพินิจของ เจ้าหน้าที่ในการปฏิบัติงาน เพื่อประโยชน์สูงสุดในการบริการประชาชนต่อไป

สำนักปลัด องค์กรบริหารส่วนตำบลสันทราย

นักพัฒนาชุมชน มีหน้าที่ปฏิบัติงานด้านวิชาการพัฒนาชุมชน เกี่ยวกับการพัฒนาชุมชน ด้าน เศรษฐกิจ สังคม วัฒนธรรม การศึกษาและสันตนาการ การอนามัยและสุขภาพ การปกครองท้องถิ่นและ ความเจริญด้านอื่นๆ โดยเป็นผู้ประสานงานระหว่างส่วนราชการและองค์กรอื่นๆ ที่เกี่ยวข้อง เพื่อช่วยเหลือ ประชาชนในท้องถิ่นทุกด้าน และปฏิบัติหน้าที่อื่นที่เกี่ยวข้องที่ต้องใช้ความรู้ ความสามารถทางวิชาการใน การทำงาน ปฏิบัติงานด้านวิชาการพัฒนาชุมชน ภายใต้การกำกับแนะนำ ตรวจสอบ และปฏิบัติงานอื่น ตามที่ได้รับมอบหมาย โดยมีลักษณะงานที่ปฏิบัติในด้านต่างๆ ดังนี้

1. ด้านปฏิบัติการ

1.1 ศึกษา วิเคราะห์ วิจัยด้านพัฒนาชุมชน เพื่อจัดทำแผนงาน สนับสนุนการรวมกลุ่มของ ประชาชนประเภทต่างๆ รวมถึงแสวงหาและพัฒนาศักยภาพของผู้นำชุมชน กลุ่ม องค์กร และเครือข่าย องค์กรประชาชน

1.2 ศึกษา วิเคราะห์ วิจัยด้านพัฒนาชุมชนเพื่อกำหนดมาตรการและกลไกในการพัฒนาและ ส่งเสริมการสร้างเสริมความเข้มแข็งของชุมชน การส่งเสริมกระบวนการเรียนรู้และการมีส่วนร่วมของชุมชนใน การบริหารจัดการชุมชน ตลอดจนการพัฒนาและส่งเสริมความเข้มแข็ง สมดุลและมั่นคงของเศรษฐกิจ ชุมชนระดับฐานราก รวมทั้งในการพัฒนารูปแบบ วิธีการพัฒนาชุมชนให้มีความเหมาะสมกับพื้นที่

1.3 ศึกษา วิเคราะห์ปัญหาสถานการณ์ต่างๆ ที่เกี่ยวข้องในงานพัฒนาชุมชน เพื่อหา แนวทางป้องกันและแก้ไขปัญหาที่เหมาะสมสอดคล้องกับสภาพแวดล้อมและสถานการณ์ที่เปลี่ยนแปลงไป

1.4 ศึกษา วิเคราะห์ จัดทำ และพัฒนาระบบข้อมูลสารสนเทศในการพัฒนาชุมชน และ ระบบสารสนเทศชุมชน เพื่อกำหนดนโยบาย แผนงาน ตลอดจนกำหนดแนวทางหรือวางแผนการพัฒนา ชุมชนในทุกระดับ

1.5 เสนอแนะแนวทางในการพัฒนาและส่งเสริมศักยภาพชุมชนและเศรษฐกิจชุมชน เพื่อ สร้างความสมดุลในการพัฒนาชุมชน และความมั่นคงของเศรษฐกิจชุมชนระดับฐานราก นำไปสู่ความ เข้มแข็งของชุมชนอย่างยั่งยืน

1.6 กำหนดมาตรฐานและเกณฑ์ชี้วัดด้านพัฒนาชุมชน เพื่อให้มีเกณฑ์ชี้วัดด้านพัฒนาชุมชน ที่ถูกต้อง เหมาะสมได้มาตรฐาน

1.7 ส่งเสริม พัฒนา ออกแบบ สรุปและวิเคราะห์การดำเนินการด้านการจัดการความรู้และ ภูมิปัญญาท้องถิ่นของชุมชน เพื่อสร้างและพัฒนาระบบการจัดการความรู้ของชุมชน

1.8 ส่งเสริม สนับสนุนและพัฒนาระบบการเรียนรู้และการมีส่วนร่วมของประชาชนใน รูปแบบต่างๆ เพื่อให้ชุมชนสามารถคิดค้นปัญหา วิเคราะห์ ตัดสินใจ วางแผนและดำเนินการร่วมกันเพื่อ แก้ไขปัญหาความต้องการของตนเองและชุมชนได้

1.9 ส่งเสริมและพัฒนารูปแบบวิธีการจัดเวทีประชาคม หรือเวทีชุมชนในรูปแบบต่างๆ เพื่อ เอื้อให้ประชาชนมีการแลกเปลี่ยนเรียนรู้ อันนำไปสู่การจัดทำแผนชุมชน เพื่อแก้ไขปัญหาความต้องการ ชุมชนและพัฒนาเครือข่ายของชุมชนในทุกระดับ

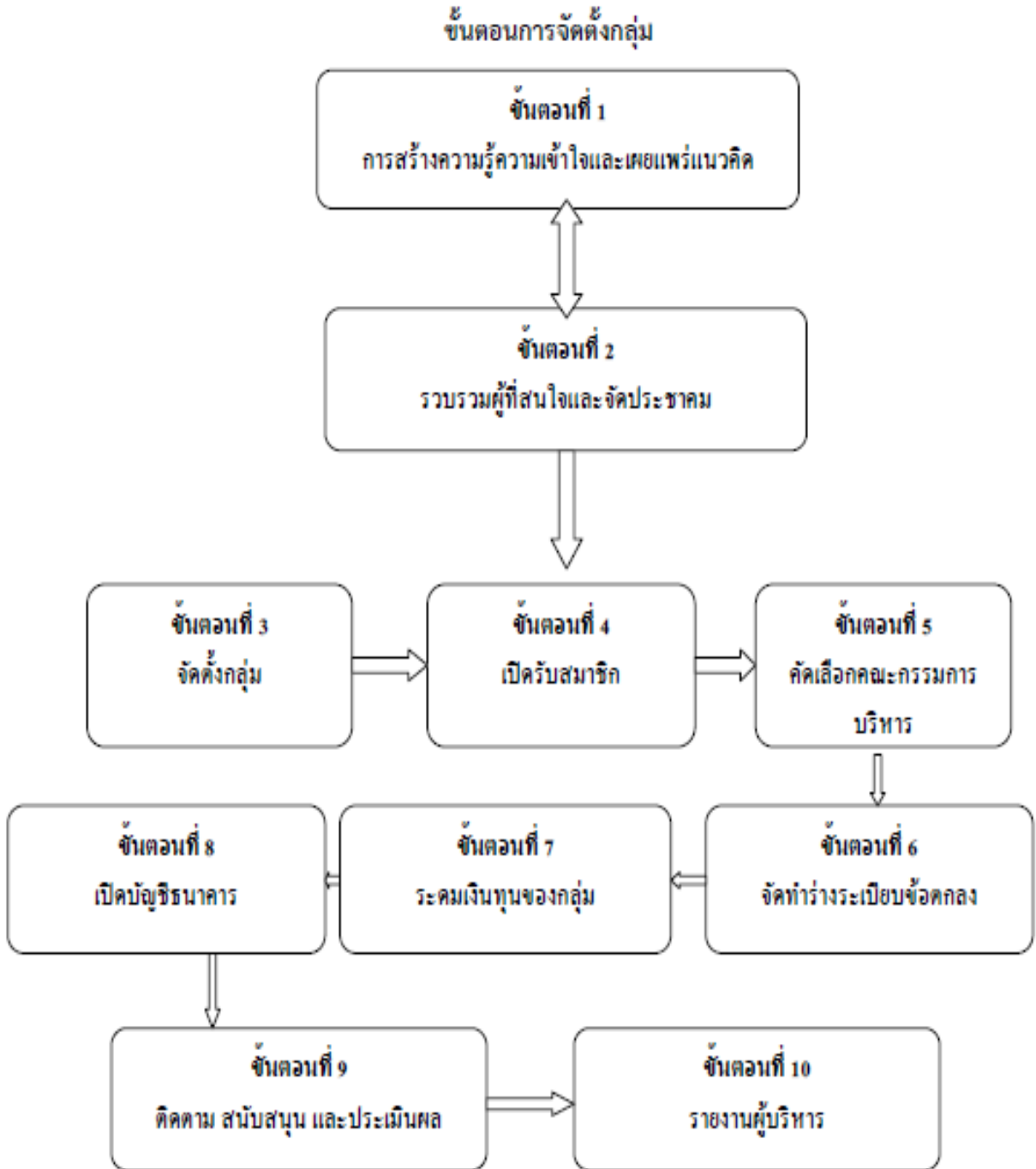
1.10 ส่งเสริม สนับสนุนพัฒนาทักษะและให้ความรู้ในการบริหารจัดการระบบข้อมูลแก่เจ้าหน้าที่ ผู้นำชุมชน องค์กรชุมชน เครือข่ายองค์กรชุมชน และภาคีการพัฒนา เพื่อให้การบริหารจัดการข้อมูล การจัดเก็บข้อมูล การจัดทำระบบข้อมูลสารสนเทศเพื่อการพัฒนาชุมชนและการจัดทำระบบสารสนเทศชุมชน รวมทั้งการส่งเสริมการใช้ประโยชน์จากข้อมูลเป็นไปอย่างมีประสิทธิภาพและเกิดประโยชน์สูงสุด

1.11 ส่งเสริม สนับสนุนกระบวนการเรียนรู้และการมีส่วนร่วมของประชาชนในรูปแบบต่างๆ เพื่อให้ประชาชนในชุมชนสามารถจัดทำแผนชุมชน รวมทั้งวิเคราะห์ ตัดสินใจ และดำเนินการร่วมกัน เพื่อแก้ไขปัญหาความต้องการของตนเองและชุมชนได้ ตลอดจนเป็นที่ปรึกษาในการดำเนินงานพัฒนาชุมชน

ขั้นตอนการจัดทำแผนชุมชน



1.12 ส่งเสริม สนับสนุนในการรวมกลุ่มและจัดตั้งกลุ่มองค์กรชุมชน กลุ่มแม่บ้านและเครือข่ายประชาชน เพื่อส่งเสริมประชาชนให้มีความสนใจ ความเข้าใจ และความคิดริเริ่มใน การพัฒนาชุมชนในท้องถิ่นของตนเอง



ขั้นตอนการยืนยันสิทธิเพื่อขอรับเงินเบี้ยยังชีพผู้สูงอายุ

ยื่นเอกสาร หลักฐาน กรอกแบบฟอร์ม

“แบบยืนยันสิทธิการขอรับเงินเบี้ยยังชีพผู้สูงอายุ”

- บัตรประจำตัวประชาชน หรือบัตร อื่นที่ออกโดยหน่วยงานของ รัฐที่มี รูปถ่าย พร้อมสำเนา
- ทะเบียนบ้าน พร้อมสำเนา
- สมุดบัญชีเงินฝากธนาคาร พร้อม สำเนา (เฉพาะหน้าที่แสดง ชื่อ และเลขที่บัญชี) สำหรับกรณีที่ผู้ขอรับเงินเบี้ยยังชีพผู้สูงอายุ ประสงค์ขอรับเงินเบี้ยยังชีพผู้สูงอายุผ่านธนาคาร

หมายเหตุ : ในกรณีผู้สูงอายุที่ไม่สามารถมายืนยันสิทธิด้วยตนเอง อาจมอบอำนาจให้ผู้อื่นเป็นผู้ยื่นคำขอรับเบี้ยยังชีพผู้สูงอายุได้ โดยให้ผู้รับมอบอำนาจติดต่อกับองค์การบริหารส่วนตำบลสันทราย พร้อมสำเนาบัตรประจำตัวประชาชนของผู้รับมอบอำนาจ

1. หลักเกณฑ์ วิธีการ เงื่อนไข (ถ้ามี) ในการยื่นคำขอ และในการพิจารณาอนุมัติ

ระเบียบกระทรวงมหาดไทย ว่าด้วยหลักเกณฑ์การจ่ายเบี้ยยังชีพผู้สูงอายุขององค์กรปกครองส่วนท้องถิ่น พ.ศ.2566

1.1 บุคคลใดที่มีอายุครบหกสิบปีบริบูรณ์ให้ยืนยันสิทธิรับเบี้ยยังชีพผู้สูงอายุโดยไม่ต้องลงทะเบียนและให้องค์กรปกครองส่วนท้องถิ่นอำนวยความสะดวกโดยการแจ้งไปยังผู้สูงอายุที่มีสิทธิหากผู้สูงอายุมีความประสงค์ที่จะรับเงินเบี้ยยังชีพผู้สูงอายุ ให้แนบเอกสารหลักฐานข้อมูล เพื่อยืนยันสิทธิตนเองไปยังองค์กรปกครองส่วนท้องถิ่น ดังต่อไปนี้

(1) แบบยืนยันสิทธิการขอรับเงินเบี้ยยังชีพผู้สูงอายุ

(2) สำเนาสมุดบัญชีเงินฝากธนาคาร สำหรับกรณีที่ผู้ประสงค์ขอรับเงินเบี้ยยังชีพผู้สูงอายุผ่านธนาคาร

องค์กรปกครองส่วนท้องถิ่นที่มีสำนักทะเบียนท้องถิ่นจัดทำข้อมูลผู้สูงอายุล่วงหน้า เพื่อการคำนวณจัดทำค่าของงบประมาณประจำปี และในกรณีที่องค์กรปกครองส่วนท้องถิ่นที่ไม่มีสำนักทะเบียนท้องถิ่นให้ประสานขอความร่วมมือไปยังสำนักทะเบียนอำเภอเพื่อจัดทำข้อมูลของผู้สูงอายุล่วงหน้า เพื่อการคำนวณการจัดทำค่าของงบประมาณประจำปีและดำเนินการตรวจสอบยืนยันการขอรับสิทธิกับผู้สูงอายุที่ประสงค์จะรับเบี้ยยังชีพผู้สูงอายุ โดยบันทึกข้อมูลผู้สูงอายุที่มีสิทธิรับเงินเบี้ยยังชีพผู้สูงอายุในระบบสารสนเทศให้กรมส่งเสริมการปกครองท้องถิ่นเพื่อใช้เป็นข้อมูลส่งให้สำนักงบประมาณพิจารณาจัดสรรงบประมาณเบี้ยยังชีพผู้สูงอายุให้เพียงพอและได้รับสิทธิครบถ้วน

กรมส่งเสริมการปกครองท้องถิ่นประสานขอความร่วมมือไปยังสำนักทะเบียนกลาง กรมการปกครองเพื่อจัดทำข้อมูลของผู้สูงอายุล่วงหน้า เพื่อการคำนวณการจัดทำค่าของงบประมาณประจำปี

ในกรณีที่มีความจำเป็นที่ผู้สูงอายุไม่สามารถแจ้งความประสงค์การรับเงินเบี้ยยังชีพผู้สูงอายุด้วยตนเองได้ตามวรรคหนึ่ง อาจมอบอำนาจเป็นลายลักษณ์อักษรให้บุคคลอื่นเป็นผู้ไปแจ้งความประสงค์การรับเงินเบี้ยยังชีพแทนผู้สูงอายุก็ได้

1.2 ในกรณีที่ผู้สูงอายุซึ่งได้รับเบี้ยยังชีพจากองค์กรปกครองส่วนท้องถิ่นหนึ่ง หรือกรุงเทพมหานคร ได้ย้ายภูมิลำเนาไปอยู่องค์กรปกครองส่วนท้องถิ่นอื่น หรือกรุงเทพมหานครแล้วแต่กรณี ให้ผู้สูงอายุนั้น ยืนยันสิทธิรับเงินเบี้ยยังชีพผู้สูงอายุต่อองค์กรปกครองส่วนท้องถิ่นแห่งใหม่หรือกรุงเทพมหานคร ที่ตนมีภูมิลำเนา

ในกรณีที่ผู้สูงอายุย้ายภูมิลำเนา ให้องค์กรปกครองส่วนท้องถิ่นเดิม หรือกรุงเทพมหานครซึ่งได้จ่ายเบี้ยยังชีพผู้สูงอายุ แจ้งไปยังองค์กรปกครองส่วนท้องถิ่น หรือกรุงเทพมหานคร ซึ่งเป็นภูมิลำเนาแห่งใหม่ของผู้สูงอายุ เพื่อให้แจ้งผู้สูงอายุยืนยันสิทธิรับเงินเบี้ยยังชีพผู้สูงอายุต่อองค์กรปกครองส่วนท้องถิ่นแห่งใหม่หรือกรุงเทพมหานคร แล้วแต่กรณี

ให้ผู้สูงอายุได้รับเบี้ยยังชีพผู้สูงอายุจากองค์กรปกครองส่วนท้องถิ่นเดิม หรือกรุงเทพมหานคร แล้วแต่กรณี ไปจนถึงสิ้นปีงบประมาณที่แจ้งย้ายภูมิลำเนา เว้นแต่ผู้สูงอายุนั้นได้ยืนยันสิทธิรับเงินเบี้ยยังชีพผู้สูงอายุต่อองค์กรปกครองส่วนท้องถิ่นแห่งใหม่ หรือกรุงเทพมหานคร

ในกรณีที่ผู้สูงอายุได้ดำเนินการยืนยันสิทธิรับเงินเบี้ยยังชีพผู้สูงอายุแล้ว ให้องค์กรปกครองส่วนท้องถิ่นแห่งใหม่ หรือกรุงเทพมหานคร จ่ายเบี้ยยังชีพผู้สูงอายุในเดือนถัดไป โดยองค์กรปกครองส่วนท้องถิ่นแห่งใหม่ หรือกรุงเทพมหานคร ต้องได้รับการยืนยันจากองค์กรปกครองส่วนท้องถิ่นเดิมหรือกรุงเทพมหานครก่อน แล้วแต่กรณี

ในกรณีที่ผู้สูงอายุไม่ได้มาดำเนินการตามวรรคหนึ่งภายในปีงบประมาณที่แจ้งย้ายภูมิลำเนาหากได้ดำเนินการยืนยันสิทธิตามวรรคหนึ่ง ให้ได้รับเบี้ยยังชีพผู้สูงอายุอีกครั้งในเดือนถัดไป

ให้สำนักทะเบียนกลาง กรมการปกครอง ดำเนินการจัดหาระบบให้สามารถตรวจสอบการย้ายภูมิลำเนาของผู้สูงอายุระหว่างองค์กรปกครองส่วนท้องถิ่นได้ โดยให้รายงานผลการตรวจสอบให้กรมส่งเสริมการปกครองท้องถิ่นและกรมบัญชีกลางทราบ เป็นประจำทุกเดือน

1.3 หากมีการปรับอัตราค่าเงินเบี้ยยังชีพผู้สูงอายุแบบขั้นบันไดตามมติคณะรัฐมนตรีให้มีการปรับอัตราค่าเงินเบี้ยยังชีพผู้สูงอายุ ณ เดือนที่ผู้สูงอายุมีอายุครบช่วงอายุในเดือนถัดไปหากผู้สูงอายุไม่มีวันและเดือนเกิดให้พิจารณาวันและเดือนเกิด ตามมาตรา 16 แห่งประมวลกฎหมายแพ่งและพาณิชย์

หลักเกณฑ์

ผู้มีสิทธิจะได้รับเงินเบี้ยยังชีพผู้สูงอายุ ต้องเป็นผู้มีคุณสมบัติ ดังต่อไปนี้

- (1) มีสัญชาติไทย
- (2) มีชื่ออยู่ในทะเบียนบ้านในเขตองค์กรปกครองส่วนท้องถิ่น
- (3) มีอายุหกสิบปีบริบูรณ์ขึ้นไป ซึ่งได้ยืนยันสิทธิขอรับเงินเบี้ยยังชีพผู้สูงอายุต่อองค์กรปกครองส่วนท้องถิ่น
- (4) เป็นผู้ไม่มีรายได้หรือมีรายได้ไม่เพียงพอแก่การยังชีพตามที่คณะกรรมการผู้สูงอายุแห่งชาติ ตามกฎหมายว่าด้วยผู้สูงอายุกำหนด

วิธีการ

1. ผู้สูงอายุที่จะมีอายุครบ 60 ปีบริบูรณ์ในปีงบประมาณถัดไป สามารถยืนยันสิทธิได้ด้วยตนเองหรือมอบอำนาจให้ผู้อื่นยื่นแทน ณ องค์กรปกครองส่วนท้องถิ่นที่ตนมีภูมิลำเนาอยู่ ภายในระยะเวลาที่ องค์กรปกครองส่วนท้องถิ่นประกาศกำหนด

2. กรณีผู้สูงอายุที่มีสิทธิรับเงินเบี้ยยังชีพผู้สูงอายุย้ายภูมิลำเนาและยังประสงค์รับเงินเบี้ยยังชีพผู้สูงอายุต้องดำเนินการยืนยันสิทธิ ณ องค์กรปกครองส่วนท้องถิ่นแห่งใหม่ภายในปีงบประมาณที่ย้าย และเริ่มรับเงินเบี้ย ยังชีพผู้สูงอายุที่องค์กรปกครองส่วนท้องถิ่นแห่งใหม่ในเดือนถัดไป

แผนผังแสดงขั้นตอนและระยะเวลาการปฏิบัติราชการ
(การยืนยันสิทธิเพื่อขอรับเบี้ยยังชีพผู้สูงอายุ)

ยื่นแบบยืนยันสิทธิการขอรับเงินเบี้ยยังชีพผู้สูงอายุ
3 นาที/ราย



เจ้าหน้าที่ตรวจสอบเอกสารหลักฐาน/สัมภาษณ์/บันทึกข้อมูลเพิ่มเติม
2 นาที/ราย



รวบรวมเอกสารเสนอคณะกรรมการ
ตรวจสอบคุณสมบัติ



เสนอผู้บังคับบัญชา(ผู้บริหาร/จัดทำ)
ประกาศรายชื่อ

เอกสารสำหรับยืนยันสิทธิเพื่อขอรับเบี้ยยังชีพผู้สูงอายุ

1. สำเนาบัตรประจำตัวประชาชนผู้สูงอายุยืนยันสิทธิ
2. สำเนาทะเบียนบ้าน
3. ใบมอบอำนาจ (ถ้ามี)
4. สำเนาสมุดบัญชี (สำหรับผู้สูงอายุที่ประสงค์รับเบี้ยยังชีพฯเข้าบัญชีธนาคาร)

ขั้นตอนการขึ้นทะเบียนเพื่อ รับเงิน
เบี้ยยังชีพคนพิการ
ยื่นเอกสาร หลักฐาน กรอกแบบฟอร์ม
“แบบคำขอลงทะเบียนรับเงินเบี้ยยังชีพคนพิการ ”

- บัตรประจำตัวคนพิการตามกฎหมายว่าด้วยการส่งเสริม คุณภาพชีวิตคนพิการ ฉบับจริง พร้อมสำเนา
- ทะเบียนบ้าน พร้อมสำเนา
- สมุดบัญชีเงินฝากธนาคาร พร้อม สำเนา (เฉพาะหน้าที่แสดง ชื่อ และเลขที่บัญชี) สำหรับกรณีที่ ผู้ขอรับเงินเบี้ยยังชีพคนพิการ ประสงค์ขอรับเงินเบี้ยยังชีพผ่านธนาคาร

หมายเหตุ : กรณีที่คนพิการไม่สามารถมาลงทะเบียนด้วยตนเอง อาจมอบอำนาจ เป็นลายลักษณ์อักษรให้ผู้ดูแลคนพิการยื่นคำขอแทน แต่ต้องนำหลักฐานของคนพิการและคนดูแลคนพิการไปแสดงต่อเจ้าหน้าที่ด้วย

*****คนพิการที่เป็นผู้สูงอายุสามารถลงทะเบียนเพื่อขอรับเบี้ยยังชีพผู้พิการได้ด้วย*****

แผนผังแสดงขั้นตอนและระยะเวลาการปฏิบัติราชการ
(การลงทะเบียนเพื่อขอรับเบี้ยยังชีพผู้พิการ)

ยื่นแบบคำขอขึ้นทะเบียนขอรับเงินเบี้ยยังชีพผู้พิการ
3 นาที/ราย



เจ้าหน้าที่ตรวจสอบเอกสารหลักฐาน/สัมภาษณ์/บันทึกข้อมูลเพิ่มเติม
2 นาที/ราย



รวบรวมเอกสารเสนอคณะกรรมการ
ตรวจสอบคุณสมบัติ



เสนอผู้บังคับบัญชา(ผู้บริหาร/จัดทำ)
ประกาศรายชื่อ

เอกสารสำหรับยืนยันสิทธิเพื่อขอรับเบี้ยยังชีพผู้สูงอายุ

5. สำเนาบัตรประจำตัวผู้พิการ
6. สำเนาทะเบียนบ้าน
7. ใบมอบอำนาจ (ถ้ามี)
8. สำเนาสมุดบัญชี (สำหรับผู้พิการที่ประสงค์รับเบี้ยยังชีพฯเข้าบัญชีธนาคาร)

ข้อแนะนำสำหรับการยื่นคำร้องเพื่อขอรับเงินเบี้ยยังชีพผู้ป่วยเอดส์

1. ผู้ป่วยเอดส์มีสิทธิได้รับเงินสงเคราะห์เบี้ยยังชีพผู้ป่วยเอดส์ ต้องมีใบรับรองแพทย์ซึ่งออกให้โดยสถานพยาบาลของรัฐ ยืนยันว่าป่วยเป็นโรคเอดส์จริง (ใบรับรองแพทย์ต้องระบุว่า เป็นโรคเอดส์เท่านั้น)
2. ผู้ป่วยเอดส์ต้องมีภูมิลำเนาอยู่ในเขตองค์การบริหารส่วนตำบลสันทราย
3. การยื่นคำร้องขอรับเบี้ยยังชีพผู้ป่วยเอดส์ สามารถยื่นคำร้องได้ที่ งานพัฒนาชุมชน สำนักปลัดองค์การบริหารส่วนตำบลสันทราย โดยนำหลักฐานเพื่อประกอบการยื่นดังนี้
 - 3.1 ใบรับรองแพทย์ซึ่งออกให้โดยสถานพยาบาลของรัฐ ยืนยันว่าป่วยเป็นโรคเอดส์จริง
 - 3.2 บัตรประจำตัวประชาชนฉบับจริง (พร้อมสำเนา)
 - 3.3 ทะเบียนบ้านฉบับจริง (พร้อมสำเนา)
4. กรณีที่ผู้ป่วยเอดส์ไม่สามารถเดินทางมายื่นคำขอรับการสงเคราะห์ด้วยตนเองได้จะมอบอำนาจให้ผู้อุปการะมาดำเนินการแทนได้
5. กรณีผู้ป่วยเอดส์ เป็นผู้สูงอายุหรือคนพิการ หรือเป็นทั้งผู้สูงอายุและคนพิการ สามารถดำเนินการได้ทั้งหมด
6. กรณีผู้ป่วยเอดส์ได้รับเบี้ยยังชีพผู้ป่วยเอดส์แล้ว ต่อมาได้ย้ายภูมิลำเนา (ย้ายชื่อในทะเบียนบ้าน) ไปอยู่ในเขตองค์การปกครองส่วนท้องถิ่นอื่น ผู้ป่วยเอดส์ต้องดำเนินการยื่นคำร้องขอรับเบี้ยยังชีพผู้ป่วยเอดส์ อีกครั้ง ณ องค์การปกครองส่วนท้องถิ่นที่ย้ายภูมิลำเนาเข้าไปอยู่ใหม่ (เพื่อรับเงินเบี้ยยังชีพผู้ป่วยเอดส์ จากองค์การปกครองส่วนท้องถิ่นที่ย้ายเข้าไปอยู่ใหม่) ซึ่งถ้าผู้ป่วยเอดส์ไม่ดำเนินการยื่นคำร้องขอรับเบี้ย ยังชีพผู้ป่วยเอดส์ อีกครั้ง ณ องค์การปกครองส่วนท้องถิ่นที่ย้ายภูมิลำเนาเข้าไปอยู่ใหม่ ผู้ป่วยเอดส์จะได้รับเงินเบี้ยยังชีพผู้ป่วยเอดส์ ถึงเดือนที่ย้ายภูมิลำเนา เท่านั้น
7. กรณีผู้ป่วยเอดส์ที่ได้รับเงินเบี้ยยังชีพผู้ป่วยเอดส์ เสียชีวิต ผู้ดูแลหรือญาติของผู้ป่วยเอดส์ ต้องแจ้งให้ องค์การบริหารส่วนตำบลสันทรายทราบภายใน 7 วัน

เงินอุดหนุนเพื่อการเลี้ยงดูเด็กแรกเกิด

1. ความเป็นมา

โครงการเงินอุดหนุนเพื่อการเลี้ยงดูเด็กแรกเกิด เป็นนโยบายสำคัญระดับชาติตามแผนบูรณาการการพัฒนาคนตลอดช่วงชีวิต เป็นการสร้างระบบคุ้มครองทางสังคมโดยการจัดสวัสดิการเงินอุดหนุนให้แก่เด็กแรกเกิดในครัวเรือนยากจนหรือครัวเรือนที่เสี่ยงต่อความยากจน เป็นมาตรการให้บิดา มารดา หรือผู้ปกครองนำเด็กเข้าสู่ระบบบริการของรัฐ เพื่อให้เด็กได้รับการดูแลให้มีคุณภาพชีวิตที่ดี มีพัฒนาการเหมาะสมตามวัย รวมทั้งเป็นหลักประกันให้เด็กได้รับสิทธิด้านการอยู่รอดและการพัฒนาตามอนุสัญญาว่าด้วยสิทธิเด็กมีความสอดคล้องกับยุทธศาสตร์ชาติด้านการพัฒนาและเสริมสร้างศักยภาพทรัพยากรมนุษย์ตามยุทธศาสตร์ชาติ 20 ปี (พ.ศ. 2561 – 2580) ยุทธศาสตร์การเสริมสร้างและพัฒนาศักยภาพทุนมนุษย์ของแผนพัฒนาเศรษฐกิจและสังคมแห่งชาติ ฉบับที่ 12 (พ.ศ. 2560 – 2564) และแผนพัฒนาเด็กและเยาวชนแห่งชาติ ฉบับที่ 2(พ.ศ. 2560 – 2564) โครงการนี้ได้ดำเนินการมาเป็นระยะ ดังนี้

ระยะที่ 1 ช่วงแผนพัฒนาเด็กและเยาวชนแห่งชาติ ฉบับที่ 1 (พ.ศ. 2555 – 2559) รัฐบาลได้ริเริ่มโครงการเงินอุดหนุนเพื่อการเลี้ยงดูเด็กแรกเกิด ตามมติคณะรัฐมนตรีเมื่อวันที่ 31 มีนาคม 2558 ในกลุ่มเป้าหมายเด็กที่อยู่นอกระบบประกันสังคมในครัวเรือนยากจนหรือครัวเรือนที่เสี่ยงต่อความยากจน (รายได้ครัวเรือนเฉลี่ยไม่เกิน 36,000 บาท ต่อคน ต่อปี) เป็นเด็กที่เกิดระหว่างวันที่ 1 ตุลาคม 2558 - 30 กันยายน 2559 โดยอุดหนุนเงินรายละ 400 บาท ต่อเดือน เป็นเวลา 1 ปี เริ่มจ่ายเงินอุดหนุนตั้งแต่ปีงบประมาณ 2559

ระยะที่ 2 ช่วงแผนพัฒนาเด็กและเยาวชนแห่งชาติ ฉบับที่ 2 (พ.ศ. 2560 – 2564) รัฐบาลมุ่งเน้นการพัฒนาเด็กทุกคนโดยเฉพาะในกลุ่มเด็กในครัวเรือนยากจนและครัวเรือนที่เสี่ยงต่อความยากจนอย่างครอบคลุมและต่อเนื่อง คณะรัฐมนตรีจึงมีมติเมื่อวันที่ 22 มีนาคม 2559 ให้ขยายเวลาการให้เงินอุดหนุนตั้งแต่แรกเกิดจนถึงอายุ 3 ปี และเพิ่มวงเงินจาก 400 บาท เป็น 600 บาท ต่อคน ต่อเดือน และต่อมาคณะรัฐมนตรีได้มีมติเมื่อวันที่ 7 พฤศจิกายน 2560 เห็นชอบการยกเลิกเงื่อนไขผู้มีสิทธิที่ต้องไม่เป็นผู้อยู่ในระบบประกันสังคม และเริ่มตั้งแต่ปีงบประมาณ 2561 รวมทั้งให้กระทรวงการพัฒนาสังคมและความมั่นคงของมนุษย์พิจารณาความเหมาะสมและความเป็นไปได้ในการเชื่อมโยงข้อมูลผู้มีรายได้น้อยตามโครงการลงทะเบียนเพื่อสวัสดิการของรัฐ นำมาใช้เป็นเกณฑ์กำหนดคุณสมบัติผู้เข้าร่วมโครงการและปรับปรุงกระบวนการตรวจสอบและรับรองสิทธิ

ระยะที่ 3 กระทรวงการพัฒนาสังคมและความมั่นคงของมนุษย์ ได้รับความร่วมมือจากองค์การทุนเพื่อเด็กแห่งสหประชาชาติ (UNICEF) สำนักงานกองทุนสนับสนุนการสร้างเสริมสุขภาพ (สสส.) สถาบันวิจัยเพื่อการพัฒนาประเทศไทย (TDRI) และ Economic Policy Research Institute (EPRI) ออกแบบและดำเนินการติดตามประเมินผลกระทบโครงการเงินอุดหนุนเพื่อการเลี้ยงดูเด็กแรกเกิด ปี 2561 พบว่า

1. เด็กที่ได้รับเงินอุดหนุนมีภาวะโภชนาการที่ดีกว่า และได้รับนมแม่เพียงอย่างเดียว เป็นเวลา 6 เดือน มากกว่าเด็กที่ไม่ได้รับเงินอุดหนุน
2. เด็กที่ได้รับเงินอุดหนุนสามารถเข้าถึงการบริการสังคม และบริการทางการแพทย์มากกว่าเด็กที่อยู่ในครอบครัวที่ไม่ได้รับเงินอุดหนุน

3. กลุ่มแม่ในครัวเรือนที่ได้รับเงินอุดหนุนมีอำนาจในการตัดสินใจเกี่ยวกับการใช้จ่ายในครัวเรือนมากกว่าแม่ที่ไม่ได้รับเงินอุดหนุน เป็นการเสริมสร้างพลังของสตรีคณะรัฐมนตรีจึงมีมติเมื่อวันที่ 26 มีนาคม 2562 เห็นชอบขยายระยะเวลาให้เงินอุดหนุน เพื่อการเลี้ยงดูเด็กตั้งแต่แรกเกิด - 6 ปี และขยายฐานรายได้ของกลุ่มเป้าหมายไม่เกิน 100,000 บาท ต่อคน ต่อปี เริ่มตั้งแต่ปีงบประมาณ 2562 เป็นต้นไป ให้กลุ่มเป้าหมายเด็กที่เกิดตั้งแต่ 1 ตุลาคม 2558 เป็นต้นไป ดังนี้

1. เด็กที่รับสิทธิในปีงบประมาณ 2559 – 2561 รับต่อเนื่อง จนมีอายุครบ 6 ปี
2. เด็กที่เกิดตั้งแต่ 1 ตุลาคม 2558 ที่มีคุณสมบัติและไม่เคยได้รับสิทธิ มีสิทธิได้รับเงินตั้งตั้งแต่ปีงบประมาณ 2562 จนมีอายุครบ 6 ปี

3. เด็กที่เกิดตั้งแต่ปีงบประมาณ 2562 ได้รับสิทธิ จนมีอายุครบ 6 ปี เหตุผลของการขยายฐานรายได้ของกลุ่มเป้าหมายการรับเงินอุดหนุนเพื่อการเลี้ยงดูเด็กแรกเกิดเป็นครัวเรือนที่สมาชิกมีรายได้เฉลี่ยไม่เกิน 100,000 บาท ต่อคน ต่อปี เพื่อให้สอดคล้องกับการใช้ฐานเกณฑ์รายได้ของผู้มีรายได้น้อยตามโครงการลงทะเบียนเพื่อสวัสดิการแห่งรัฐ ครอบคลุมเด็กในครัวเรือนยากจนหรือครัวเรือนเสี่ยงต่อความยากจนเพิ่มขึ้น และไม่เป็นการงบประมาณแผ่นดินมากนัก ทั้งนี้ ให้มีกระบวนการติดตามประเมินผลสัมฤทธิ์ของโครงการอย่างต่อเนื่อง

1.1 วัตถุประสงค์

- 1) เพื่อจัดสวัสดิการพื้นฐานและเป็นหลักประกันสิทธิขั้นพื้นฐานให้เด็กแรกเกิดที่อยู่ในภาวะยากลำบากได้รับการเลี้ยงดูที่มีคุณภาพ
- 2) เพื่อเป็นมาตรการให้พ่อแม่ผู้ปกครองนำเด็กเข้าสู่ระบบบริการของรัฐเพื่อให้เด็กได้รับการดูแลให้มีคุณภาพชีวิตที่ดีอย่างเป็นระบบ
- 3) เพื่อส่งเสริมให้เด็กแรกเกิดและเด็กปฐมวัยมีพัฒนาการเหมาะสมตามวัย ซึ่งเป็นพื้นฐานสำคัญในการพัฒนาอย่างต่อเนื่องในช่วงวัยอื่น ๆ

1.2 ประโยชน์ที่จะได้รับ

เงินอุดหนุนเพื่อการเลี้ยงดูเด็กแรกเกิดถือเป็นสวัสดิการพื้นฐานในหลายประเทศทั่วโลกรวมถึงประเทศเพื่อนบ้านของไทย อาทิ จีน อินโดนีเซีย ฟิลิปปินส์ ผลการศึกษาในหลายประเทศทั่วโลกพบตรงกันว่า เงินอุดหนุนเพื่อการเลี้ยงดูเด็กแรกเกิด มีประโยชน์ต่อการพัฒนาประเทศในระยะยาวจากการศึกษาของศาสตราจารย์ ดร. เจมส์ เจ เฮคแมน นักเศรษฐศาสตร์รางวัลโนเบล พบว่า การลงทุนในเด็กเล็กจะได้รับผลตอบแทนในระยะยาวกลับมา ถึง 7 เท่า และการลงทุนในกลุ่มเด็กเล็กที่อยู่ในครอบครัวที่ยากจนจะได้รับผลตอบแทนระยะยาวถึง 17 เท่า ดังนั้น การที่ประเทศไทยเห็นความสำคัญ และลงทุนกับการพัฒนาเด็กแรกเกิดในครัวเรือนยากจน หรือครัวเรือนที่เสี่ยงต่อความยากจน ผ่านโครงการเงินอุดหนุนเพื่อการเลี้ยงดูเด็กแรกเกิด ย่อมเกิดผลตอบแทนต่อการพัฒนาประเทศในระยะยาว ดังนี้

1) **ประโยชน์ต่อเด็ก** : ผลการศึกษาในหลายประเทศ พบว่าเด็กแรกเกิดที่ได้รับเงินอุดหนุนจะได้รับการเลี้ยงดูที่มีคุณภาพกว่ากลุ่มที่ไม่ได้รับ สามารถเข้าถึงบริการของภาครัฐทางสาธารณสุขได้มากกว่า ได้รับสารอาหารที่ดีกว่า ซึ่งปัจจัยต่าง ๆ เหล่านี้ จะส่งเสริมให้เด็กแรกเกิดและเด็กปฐมวัย มีพัฒนาการเหมาะสมตามวัย เป็นพื้นฐานที่สำคัญในการพัฒนาอย่างต่อเนื่องในช่วงวัยอื่น ๆ ต่อไป

ผลการศึกษายังพบด้วยว่า เด็กที่ได้รับเงินอุดหนุนในช่วงแรกเกิดจนถึง 6 ปี เมื่อเติบโตขึ้นถึงวัยเรียน ก็จะมีระดับผลการเรียนที่ดีกว่าเด็กกลุ่มที่ไม่ได้รับเงินอุดหนุน นอกจากนี้ การให้เงินอุดหนุนแก่เด็กเล็กจะ ช่วยลดความแตกต่างของผลการเรียนระหว่างเด็กที่เกิดในครอบครัวยากจนกับเด็กที่อยู่ในครอบครัวอื่น รวมทั้งยังช่วยลดความเหลื่อมล้ำทางสังคมในระยะยาวอีกด้วย

2) ประโยชน์ต่อพ่อแม่ ผู้ปกครอง ผู้ดูแลเด็ก : เงินอุดหนุนเพื่อการเลี้ยงดูเด็กแรกเกิดจะช่วยแบ่งเบาภาระค่าใช้จ่ายในการดูแลเด็ก รวมทั้งเปิดโอกาสให้พ่อแม่ ผู้ปกครอง ผู้ดูแลเด็ก สามารถเข้าถึงบริการ สาธารณสุขได้มากขึ้น ทำให้มีความรู้ความเข้าใจในการเลี้ยงดูและส่งเสริมพัฒนาการเด็กได้อย่างถูกต้อง เหมาะสม

3) ประโยชน์ต่อการพัฒนาประเทศ : ผลการศึกษาทั่วโลกพบว่าเด็กที่รับเงินอุดหนุน เมื่อโตขึ้นจะมี ผลการเรียนที่ดีขึ้นกว่ากลุ่มที่ไม่ได้รับ และนำไปสู่ระดับรายได้ที่สูงขึ้น โครงการเงินอุดหนุน เพื่อการเลี้ยงดู เด็กแรกเกิด จึงเป็นการลงทุนที่คุ้มค่าในการพัฒนาทรัพยากรมนุษย์ ให้เด็กได้เติบโตเป็นประชากรที่มี คุณภาพ เป็นกำลังสำคัญและเป็นการสร้างรากฐานที่เข้มแข็งในการร่วมพัฒนาประเทศต่อไปในอนาคต

2. หลักเกณฑ์

2.1 คุณสมบัติเด็กแรกเกิดที่มีสิทธิ

- 1) มีสัญชาติไทย (พ่อแม่มีสัญชาติไทย หรือพ่อหรือแม่มีสัญชาติไทย)
- 2) เกิดตั้งแต่วันที่ 1 ตุลาคม 2558 เป็นต้นไป จนมีอายุครบ 6 ปี
- 3) อาศัยอยู่กับผู้ปกครองที่อยู่ในครัวเรือนที่มีรายได้น้อย
- 4) ไม่อยู่ในสถานสงเคราะห์ของหน่วยงานของรัฐ หรือเอกชน (รายชื่อสถานสงเคราะห์ของหน่วยงานของรัฐ หรือเอกชน สามารถดูได้ที่

http://203.155.29.200/nursery_new/Content/Guest/Search.aspx)

2.2 คุณสมบัติผู้ปกครองที่มีสิทธิลงทะเบียน

- 1) มีสัญชาติไทย
- 2) เป็นบุคคลที่รับเด็กแรกเกิดไว้ในความอุปการะ
- 3) เด็กแรกเกิดต้องอาศัยรวมอยู่ด้วย
- 4) อยู่ในครัวเรือนที่มีรายได้น้อย คือ สมาชิกครัวเรือนมีรายได้เฉลี่ยไม่เกิน 100,000 บาท ต่อคน ต่อปีทั้งนี้มารดาที่อยู่ระหว่างการตั้งครรภ์ยังไม่ต้องมายื่นคำร้องขอลงทะเบียน ขอรับสิทธิเงินอุดหนุนเพื่อ การเลี้ยงดูเด็กแรกเกิด

2.3 เอกสารประกอบการลงทะเบียน ประกอบด้วย

- 1) แบบคำร้องขอลงทะเบียน (ดร.01)
- 2) แบบรับรองสถานะของครัวเรือน (ดร.02)
- 3) บัตรประจำตัวประชาชนของผู้ปกครอง
- 4) สูติบัตรเด็กแรกเกิด
- 5) สมุดบัญชีเงินฝากของผู้ปกครอง (บัญชีออมทรัพย์ธนาคารกรุงไทย บัญชีเงินฝากเพื่อเรียกธนาคารออมสิน หรือบัญชีเงินฝากออมทรัพย์ธนาคารเพื่อการเกษตรและสหกรณ์การเกษตร **อย่างใดอย่างหนึ่งเท่านั้น**)
- 6) สมุดบันทึกสุขภาพแม่และเด็ก (เฉพาะหน้าที่ 1 ที่มีชื่อของหญิงตั้งครรภ์) ในกรณีที่สมุดสูญหาย ให้ใช้เฉพาะสำเนาหน้าที่ 1 พร้อมให้เจ้าหน้าที่สาธารณสุขบันทึกข้อมูล และรับรองสำเนา
- 7) กรณีที่ผู้ยื่นคำร้องลงทะเบียนและสมาชิกในครัวเรือนของผู้ยื่นคำร้องลงทะเบียนเป็นเจ้าหน้าที่ของรัฐ พนักงานรัฐวิสาหกิจ หรือพนักงานบริษัท ต้องมีเอกสารใบรับรองเงินเดือน หรือหนังสือรับรองรายได้ของทุกคนที่มีรายได้ประจำ (สลิปเงินเดือน หรือเอกสารหลักฐานที่นายจ้างลงนาม)
- 8) สำเนาเอกสาร หรือบัตรข้าราชการ เจ้าหน้าที่ของรัฐ บัตรแสดงสถานะหรือตำแหน่ง หรือเอกสารอื่นใดที่แสดงตนของผู้รับรองคนที่ 1 และผู้รับรองคนที่ 2

หลักเกณฑ์

การยื่นเรื่องขอรับเงินสงเคราะห์การจัดการศพผู้สูงอายุตามประเพณี พ.ศ. ๒๕๖๓

กระทรวงการพัฒนาสังคมและความมั่นคงของมนุษย์ได้มี ประกาศกระทรวงการพัฒนาสังคมและความมั่นคงของมนุษย์ เรื่อง การสนับสนุนการสงเคราะห์ในการจัดการศพตามประเพณี โดยประกาศในราชกิจจานุเบกษา เมื่อวันที่ ๑๙ พฤษภาคม ๒๕๖๓ และมีผลบังคับใช้ตั้งแต่วันที่ ๒๐ พฤษภาคม ๒๕๖๓ เป็นต้นไป

คุณสมบัติของผู้สูงอายุที่ถึงแก่กรรม

๑.อายุเกินหกสิบปีบริบูรณ์ขึ้นไป

๒.สัญชาติไทย

๓.ผู้สูงอายุที่มีบัตรสวัสดิการแห่งรัฐ เว้นแต่ผู้สูงอายุที่มีคุณสมบัติตามเกณฑ์บัตรสวัสดิการแห่งรัฐ แต่ยังไม่มียบัตรสวัสดิการแห่งรัฐหรือยังไม่ได้ลงทะเบียนให้ผู้อำนวยความสะดวก หรือนายอำเภอ หรือกำนัน หรือผู้ใหญ่บ้าน หรือนายกเทศมนตรีหรือนายกองค์การบริหารส่วนตำบล หรือนายกเมืองพัทยา หรือประธานชุมชน เป็นผู้รับรอง ตามแบบที่อธิบดีกรมกิจการผู้สูงอายุกำหนด ระยะเวลาในการยื่นคำขอภายในกำหนด **หกเดือนนับตั้งแต่วันที่ออกใบมรณบัตรผู้ยื่นคำขอรับเงินสงเคราะห์ในการจัดการศพ** หมายถึง ผู้ที่รับผิดชอบในการจัดการศพผู้สูงอายุตามประเพณี ซึ่งได้แก่ บิดา มารดา สามี ภรรยา บุตร ญาติพี่น้องของผู้เสียชีวิต รวมทั้งมูลนิธิ สมาคม วัด มัสยิด โบสถ์

ผู้ให้คำรับรองผู้รับผิดชอบในการจัดการศพผู้สูงอายุตามประเพณี หมายถึง ผู้อำนวยการเขต หรือนายอำเภอ หรือกำนัน หรือผู้ใหญ่บ้าน หรือนายกเทศมนตรี หรือนายกองค์การบริหารส่วนตำบล หรือนายกเมืองพัทยา หรือประธานชุมชน หรือ ผู้อำนวยการศูนย์พัฒนาการจัดการสวัสดิการสังคมผู้สูงอายุ ผู้ปกครองสถานสงเคราะห์ ผู้ปกครองสถานดูแลผู้สูงอายุหรือผู้ปกครองสถานคุ้มครอง หรือผู้ปกครองสถานใด ๆ ของรัฐหรือองค์กรปกครองส่วนท้องถิ่น (ผู้ยื่นคำขอและผู้รับรองต้องไม่เป็นบุคคลคนเดียวกัน)

เอกสารประกอบของผู้ยื่นคำร้อง (กรณีมีบัตรสวัสดิการแห่งรัฐ)

๑. แบบคำขอรับเงินสงเคราะห์และรับรองผู้รับผิดชอบในการจัดการศพผู้สูงอายุตามประเพณี (ศฝส.๐๑)

๒. แบบแจ้งข้อมูลการรับเงินโอนผ่านระบบ Krungthai Corporate Online

๓. สำเนาบัตรประจำตัวประชาชนของผู้ยื่นคำขอ จำนวน ๑ ฉบับ

๔. สำเนาหน้าบัญชีธนาคารของผู้ยื่นคำขอ (ธนาคารทุกแห่ง) จำนวน ๑ ฉบับ

๕. สำเนาบัตรข้าราชการของผู้รับรอง จำนวน ๑ ฉบับ

๖. สำเนาบัตรประจำตัวประชาชนของผู้เสียชีวิต จำนวน ๑ ฉบับ

๗. สำเนาใบมรณบัตรของผู้สูงอายุที่เสียชีวิต จำนวน ๑ ฉบับ

๘. สำเนาบัตรสวัสดิการแห่งรัฐของผู้สูงอายุที่เสียชีวิต จำนวน ๑ ฉบับ

เอกสารประกอบของผู้ยื่นคำขอ

(กรณีไม่มีบัตรสวัสดิการแห่งรัฐแต่มีคุณสมบัติตามเกณฑ์บัตรสวัสดิการแห่งรัฐ)

๑. แบบคำขอรับเงินสงเคราะห์และรับรองผู้รับผิดชอบในการจัดการศพผู้สูงอายุตามประเพณี (ศผส.๐๑)
๒. แบบรับรองการมีคุณสมบัติตามเกณฑ์บัตรสวัสดิการแห่งรัฐ (ศผส.๐๒)
๓. แบบแจ้งข้อมูลการรับเงินโอนผ่านระบบ Krungthai Corporate Online
๔. สำเนาบัตรประจำตัวประชาชนของผู้ยื่นคำขอ จำนวน ๑ ฉบับ
๕. สำเนาหน้าบัญชีธนาคารของผู้ยื่นคำขอ (ธนาคารทุกแห่ง) จำนวน ๑ ฉบับ
๖. สำเนาบัตรข้าราชการของผู้รับรอง จำนวน ๑ ฉบับ
๗. สำเนาบัตรประจำตัวประชาชนของผู้เสียชีวิต จำนวน ๑ ฉบับ
๘. สำเนาใบมรณบัตรของผู้สูงอายุที่เสียชีวิต จำนวน ๑ ฉบับ
๙. สำเนาบัตรสวัสดิการแห่งรัฐของผู้สูงอายุที่เสียชีวิต จำนวน ๑ ฉบับ

สถานที่ยื่นคำขอ ยื่นได้ที่สำนักงานพัฒนาสังคมและความมั่นคงของมนุษย์จังหวัดเชียงราย หรือที่ว่าการอำเภอหรือสำนักงานเทศบาล หรือองค์การบริหารส่วนตำบล

ขั้นตอนการให้ความช่วยเหลือ

๑. เมื่อคุณสมบัติและหลักฐานครบถ้วนและถูกต้อง นำเสนอพัฒนาสังคมและความมั่นคงของมนุษย์จังหวัดเชียงราย ผู้มีอำนาจอนุมัติเงินสงเคราะห์การจัดการศพผู้สูงอายุตามประเพณี รายละ ๓,๐๐๐ บาท (สามพันบาทถ้วน)
๒. โอนเงินเข้าบัญชีเงินฝากธนาคารของผู้มีสิทธิรับเงิน ผ่านระบบ Krungthai Corporate Online
๓. แจ้งการโอนเงินผ่านบัญชีธนาคารให้หน่วยงานท้องถิ่นตามภูมิลำเนาของผู้ยื่นคำขอรับเงินสงเคราะห์การจัดการศพตามประเพณี

คุณสมบัติตามเกณฑ์บัตรสวัสดิการแห่งรัฐ

1. สัญชาติไทย
2. อายุตั้งแต่ 18 ปีบริบูรณ์ขึ้นไป
3. รายได้ของผู้ลงทะเบียนไม่เกิน 100,000 บาทต่อคนต่อปี
4. ไม่มีทรัพย์สินทางการเงิน ได้แก่ เงินฝากธนาคาร สลากออมสิน สลาก พันธบัตรรัฐบาล และตราสารหนี้ หรือมีทรัพย์สินทางการเงินดังกล่าว จะต้องมียังรวมทั้งสิ้นไม่เกิน 100,000 บาท ณ เวลาใดเวลาหนึ่ง

5. ไม่เป็นเจ้าของกรรมสิทธิ์ในอสังหาริมทรัพย์ตามกฎหมายหรือถ้าเป็นเจ้าของกรรมสิทธิ์ดังกล่าว จะต้องเป็นไปตามหลักเกณฑ์และเงื่อนไข ดังนี้

5.1 ที่อยู่อาศัยที่เป็นที่ดินและสิ่งปลูกสร้าง (บ้านพร้อมที่ดิน)

1) กรณีอยู่อาศัยอย่างเดียว

1.1) บ้านหรือทาวเฮ้าส์ต้องมีพื้นที่ไม่เกิน 25 ตารางวา

1.2) ห้องชุดต้องมีพื้นที่ไม่เกิน 35 ตารางเมตร

2) กรณีเป็นที่อยู่อาศัย และใช้ประโยชน์จากที่ดินเพื่อการเกษตรต้องมีพื้นที่ไม่เกิน 10 ไร่ หรือในกรณีที่ใช้ประโยชน์ที่ดินเพื่อการอื่นที่ไม่ใช่เพื่อการเกษตรจะต้องมีพื้นที่ไม่เกิน 1 ไร่

5.2 ที่ดินแยกจากที่อยู่อาศัย

1) ในกรณีที่ใช้ประโยชน์ที่ดินเพื่อการอื่นที่ไม่ใช่เพื่อการเกษตรต้องมีพื้นที่ไม่เกิน 1 ไร่

2) ในกรณีที่ใช้ประโยชน์ที่ดินเพื่อการเกษตรต้องมีพื้นที่ไม่เกิน 10 ไร่